

Reg. No. :

SY-235

Name :

**SECOND YEAR HIGHER SECONDARY
MODEL EXAMINATION, FEBRUARY 2023**

Part - III

ECONOMICS

Maximum : 80 Scores

Time : 2½ Hours

Cool-off time : 15 Minutes

General Instructions to Candidates :

- There is a 'Cool-off time' of 15 minutes in addition to the writing time.
- Use the 'Cool-off time' to get familiar with questions and to plan your answers.
- Read questions carefully before answering.
- Read the instructions carefully.
- Calculations, figures and graphs should be shown in the answer sheet itself.
- Malayalam version of the questions is also provided.
- Give equations wherever necessary.
- Electronic devices except non-programmable calculators are not allowed in the Examination Hall.

വിദ്യാർത്ഥികൾക്കുള്ള പൊതുനിർദ്ദേശങ്ങൾ :

- നിർദ്ദിഷ്ട സമയത്തിന് പുറമെ 15 മിനിറ്റ് 'കൂൾ ഓഫ് ടൈം' ഉണ്ടായിരിക്കും.
- 'കൂൾ ഓഫ് ടൈം' ചോദ്യങ്ങൾ പരിചയപ്പെടാനും ഉത്തരങ്ങൾ ആസൂത്രണം ചെയ്യാനും ഉപയോഗിക്കുക.
- ഉത്തരങ്ങൾ എഴുതുന്നതിന് മുമ്പ് ചോദ്യങ്ങൾ ശ്രദ്ധാപൂർവ്വം വായിക്കണം.
- നിർദ്ദേശങ്ങൾ മുഴുവനും ശ്രദ്ധാപൂർവ്വം വായിക്കണം.
- കണക്ക് കൂട്ടലുകൾ, ചിത്രങ്ങൾ, ഗ്രാഫുകൾ, എന്നിവ ഉത്തരപേപ്പറിൽ തന്നെ ഉണ്ടായിരിക്കണം.
- ചോദ്യങ്ങൾ മലയാളത്തിലും നല്കിയിട്ടുണ്ട്.
- ആവശ്യമുള്ള സ്ഥലത്ത് സമവാക്യങ്ങൾ കൊടുക്കണം.
- പ്രോഗ്രാമുകൾ ചെയ്യാനാകാത്ത കാൽക്കുലേറ്ററുകൾ ഒഴികെയുള്ള ഒരു ഇലക്ട്രോണിക് ഉപകരണവും പരീക്ഷാഹാളിൽ ഉപയോഗിക്കുവാൻ പാടില്ല.



Answer any 8 questions from 1 to 10. Each carries 1 score :

(8 × 1 = 8)

1. The goods and services which are purchased and used by its ultimate consumers are known as :
 - (a) Intermediate goods
 - (b) Consumer goods
 - (c) Raw materials
 - (d) Investment goods

2. "A firm cannot vary all its inputs in their production process". If so which of the following is associated with the above statement ?
 - (a) Increasing Returns to scale
 - (b) Constant Returns to scale
 - (c) Short-run Production function
 - (d) Long-run Production function

3. The inputs used in the production process is known as :
 - (a) Production Function
 - (b) Factors of Production
 - (c) Cost Function
 - (d) Total Product

4. The demand curve of a firm under perfect competition is :
 - (a) Perfectly elastic
 - (b) Downward sloping curve
 - (c) Upward sloping curve passing through the origin
 - (d) Perfectly inelastic

1 മുതൽ 10 വരെയുള്ള ചോദ്യങ്ങളിൽ ഏതെങ്കിലും 8 എണ്ണത്തിന് ഉത്തരമെഴുതുക.
1 സ്കോർ വീതം. (8 × 1 = 8)

1. അന്തിമ ഉപഭോക്താക്കൾ വാങ്ങി ഉപയോഗിക്കുന്ന വസ്തുക്കളും സേവനങ്ങളും അറിയപ്പെടുന്നത്.

- (a) ഇടനില ഉല്പന്നങ്ങൾ (b) ഉപഭോഗ വസ്തുക്കൾ
(c) അസംസ്കൃത വസ്തുക്കൾ (d) നിക്ഷേപ വസ്തുക്കൾ

2. “ഒരു ഉല്പാദന യൂണിറ്റ് അതിന്റെ ഉല്പാദന പ്രക്രിയയിൽ എല്ലാ നിവേശങ്ങൾക്കും മാറ്റം വരുത്തുന്നില്ല”. എങ്കിൽ ചുവടെ നൽകിയിരിക്കുന്നവയിൽ ഈ പ്രസ്താവനയുമായി ബന്ധപ്പെട്ടത് ഏതാണ് ?

- (a) വർദ്ധിച്ച നിരക്കിലുള്ള ആദായം
(b) സ്ഥിര നിരക്കിലുള്ള ആദായം
(c) ഹ്രസ്വകാല ഉല്പാദന ധർമ്മം
(d) ദീർഘകാല ഉല്പാദന ധർമ്മം

3. ഉല്പാദന പ്രക്രിയയിൽ ഉപയോഗിക്കുന്ന നിവേശങ്ങൾ അറിയപ്പെടുന്നത്:

- (a) ഉല്പാദന ധർമ്മം (b) ഉല്പാദന ഘടകങ്ങൾ
(c) ചെലവ് ധർമ്മം (d) മൊത്ത ഉല്പന്നം

4. പൂർണ്ണകിട മത്സര കമ്പോളത്തിലെ ഒരു ഉല്പാദന യൂണിറ്റിന്റെ ചോദന വക്രം

- (a) പൂർണ്ണമായും ഇലാസ്റ്റികമാണ്
(b) താഴേക്ക് ചരിഞ്ഞ വക്രമാണ്
(c) കേന്ദ്രത്തിലൂടെ കടന്നുപോകുന്ന മുകളിലേക്ക് ചരിഞ്ഞ വക്രമാണ്
(d) പൂർണ്ണമായും ഇലാസ്റ്റിക രഹിതമാണ്

5. Which of the following is associated with the problem of 'Choice' ?
- (a) Abundance of resources
 - (b) Efficiency in technology
 - (c) Increase in productivity
 - (d) Scarcity of resources
6. In the equation, $P_1x_1 + P_2x_2 = M$ slope of the budget line is :
- (a) $-P_1/P_2$
 - (b) P_1x_1
 - (c) M/P_2
 - (d) M/P_1
7. The apex monetary institution in India is :
- (a) State Bank of India
 - (b) NABARD
 - (c) Reserve Bank of India
 - (d) Government
8. Annual functional statement of the government is known as :
- (a) Budget
 - (b) Financial report
 - (c) Revenue report
 - (d) Capital account report
9. Which of the following shows consumption function ?
- (a) Relation between Consumption and Savings
 - (b) Relation between Consumption and Income
 - (c) Relation between Consumption and Investment
 - (d) Relation between Savings and Income

5. "തെരഞ്ഞെടുക്കൽ" എന്ന പ്രശ്നം ചുവടെ നൽകിയിരിക്കുന്നവയിൽ ഏതുമായി ബന്ധപ്പെട്ടതാണ്.

- (a) വിവേധാരാളിത്തം
- (b) സാങ്കേതിക വിദ്യയിലെ കാര്യക്ഷമത
- (c) ഉല്പാദന ക്ഷമതയിലെ വർദ്ധനവ്
- (d) വിവേ ദൗർല്ലഭ്യം

6. $P_1 x_1 + P_2 x_2 = M$ എന്ന സമവാക്യത്തിൽ ബജറ്റ് രേഖയുടെ ചരിവ് എന്നത്:

- (a) $-P_1/P_2$
- (b) $P_1 x_1$
- (c) M/P_2
- (d) M/P_1

7. ഇന്ത്യയിലെ പരമോന്നത ധനകാര്യ സ്ഥാപനമാണ്:

- (a) സ്റ്റേറ്റ് ബാങ്ക് ഓഫ് ഇന്ത്യ
- (b) നബാർഡ്
- (c) റിസർവ്വ് ബാങ്ക് ഓഫ് ഇന്ത്യ
- (d) ഗവൺമെന്റ്

8. ഗവൺമെന്റിന്റെ വാർഷിക ധനകാര്യ പ്രസ്താവന അറിയപ്പെടുന്നത്:

- (a) ബജറ്റ്
- (b) ധനകാര്യ റിപ്പോർട്ട്
- (c) വരുമാന റിപ്പോർട്ട്
- (d) മൂലധന അക്കൗണ്ട് റിപ്പോർട്ട്

9. ചുവടെ നൽകിയിരിക്കുന്നവയിൽ ഉപഭോഗ ധർമ്മം കാണിക്കുന്നത്:

- (a) ഉപഭോഗവും സമ്പാദ്യവും തമ്മിലുള്ള ബന്ധം
- (b) ഉപഭോഗവും വരുമാനവും തമ്മിലുള്ള ബന്ധം
- (c) ഉപഭോഗവും നിക്ഷേപവും തമ്മിലുള്ള ബന്ധം
- (d) സമ്പാദ്യവും വരുമാനവും തമ്മിലുള്ള ബന്ധം

10. The market in which national currencies are traded for one another ?
- (a) Share Market (b) Goods Market
- (c) Factor Market (d) Foreign Exchange Market

Answer any 4 questions from 11 to 15. Each carries 2 scores.

(4 × 2 = 8)

11. List any two sources of capital receipts of government budget.
12. Write any two methods of cashless transaction (other than currency notes and coins) in an economy.
13. Write the economic terms for the following :
- (a) The Price at which market demand is equal to market supply.
- (b) The situation in which if at a price, market supply is greater than market demand.
14. List any two features of Total Revenue Curve of a firm under perfect competition.
15. Find out the vertical intercept and horizontal intercept from the given budget line equation :

$$5X_1 + 2X_2 = 20$$

10. ദേശീയ കറൻസികൾ പരസ്പരം വിപണനം ചെയ്യപ്പെടുന്ന കമ്പോളം

- (a) ഓഹരികമ്പോളം
- (b) സാധന കമ്പോളം
- (c) ഘടക വിപണി
- (d) വിദേശ വിനിമയ കമ്പോളം

11 മുതൽ 15 വരെയുള്ള ചോദ്യങ്ങളിൽ ഏതെങ്കിലും 4 എണ്ണത്തിന് ഉത്തരമെഴുതുക.

2 സ്കോർ വീതം. (4 × 2 = 8)

11. ഗവൺമെന്റ് ബജറ്റിലെ മുലധന വരുമാനത്തിന്റെ ഏതെങ്കിലും രണ്ട് ഉറവിടങ്ങൾ ലിസ്റ്റ് ചെയ്യുക.

12. ഒരു സമ്പദ് വ്യവസ്ഥയിൽ പണരഹിത ഇടപാട് (കറൻസിനോട്ടുകളും നാണയങ്ങളും ഒഴികെ) നടത്തുന്നതിനുള്ള ഏതെങ്കിലും രണ്ട് മാർഗ്ഗങ്ങൾ എഴുതുക.

13. ചുവടെ തന്നിരിക്കുന്നവയുടെ സാമ്പത്തികപദം എഴുതുക.

- (a) കമ്പോളചോദനവും കമ്പോളപ്രദാനവും തുല്യമാകുന്ന വില
- (b) ഒരു പ്രത്യേക വിലയിൽ കമ്പോള പ്രദാനം കമ്പോള ചോദനത്തെക്കാൾ കൂടുതലായിരിക്കുന്ന അവസ്ഥ.

14. പൂർണ്ണ കിടമത്സര കമ്പോളത്തിലെ മൊത്തവരുമാന വക്രത്തിന്റെ ഏതെങ്കിലും രണ്ട് സവിശേഷതകൾ ലിസ്റ്റ് ചെയ്യുക.

15. ചുവടെ നൽകിയിരിക്കുന്ന ബജറ്റ് ലൈൻ സമവാക്യത്തിൽ നിന്നും വെർട്ടിക്കൽ ഇന്റർസെപ്റ്റ്, ഹൊറിസോണ്ടൽ ഇന്റർസെപ്റ്റ് എന്നിവ കണക്കാക്കുക.

$$5 X_1 + 2 X_2 = 20$$

Answer any 4 questions from 16 to 20. Each carries 3 scores.

(4 × 3 = 12)

16. List any three properties of Indifference curve.
17. Explain the three laws of Returns to Scale.
18. Explain how do the following situations affect the supply curve of a firm by using diagram :
 - (a) Price of inputs used in the production increases.
 - (b) Technology using is advanced.
19. Classify the following variables into Stock and Flow :
Bank Deposit, Population of a country, Capital, Investment, Birthrate, National Income
20. Write the three ways in which an open economy can establish economic linkages with other countries.

Answer any 4 questions from 21 to 25. Each carries 4 score.

(4 × 4 = 16)

21. Explain the flexible exchange rate system using a diagram.
22. Prepare a short note on the emergence of macro-economics.

16 മുതൽ 20 വരെയുള്ള ചോദ്യങ്ങളിൽ ഏതെങ്കിലും 4 എണ്ണത്തിന് ഉത്തരമെഴുതുക.

3 സ്കോർ വീതം.

(4 × 3 = 12)

16. നിസ്സംഗതാ വക്രത്തിന്റെ ഏതെങ്കിലും മൂന്ന് സവിശേഷതകൾ ലിസ്റ്റ് ചെയ്യുക.
17. മൂന്ന് ആദായ നിയമങ്ങൾ (Laws of Returns to Scale) വിശദീകരിക്കുക.
18. ചുവടെ നൽകിയിരിക്കുന്ന സാഹചര്യങ്ങൾ ഒരു ഉല്പാദന യൂണിറ്റിന്റെ പ്രദാനവക്രത്തിലുണ്ടാക്കുന്ന മാറ്റം ഡയഗ്രത്തിന്റെ സഹായത്തിൽ വിവരിക്കുക.
 - (a) ഉല്പാദനത്തിന് ഉപയോഗിക്കുന്ന നിവേശങ്ങളുടെ വില വർദ്ധിക്കുന്നു.
 - (b) ഉപയോഗിക്കുന്ന സാങ്കേതിക വിദ്യമെച്ചപ്പെടുന്നു.
19. ചുവടെ നൽകിയിരിക്കുന്ന ചരങ്ങളെ ശേഖരം, പ്രവാഹം എന്നിങ്ങനെ തരം തിരിച്ചെഴുതുക.
ബാങ്ക്ഡെപ്പോസിറ്റ്, ഒരു രാജ്യത്തിന്റെ ജനസംഖ്യ, മൂലധനം, നിക്ഷേപം, ജനന നിരക്ക്, ദേശീയ വരുമാനം.
20. ഒരു തുറന്ന സമ്പദ് വ്യവസ്ഥയ്ക്ക് മറ്റ് രാജ്യങ്ങളുമായി സാമ്പത്തിക ബന്ധം സ്ഥാപിക്കുന്നതിനുള്ള മൂന്ന് മാർഗ്ഗങ്ങൾ എഴുതുക.

21 മുതൽ 25 വരെയുള്ള ചോദ്യങ്ങളിൽ ഏതെങ്കിലും 4 എണ്ണത്തിന് ഉത്തരമെഴുതുക.

4 സ്കോർ വീതം.

(4 × 4 = 16)

21. ഡയഗ്രത്തിന്റെ സഹായത്തിൽ അയവുള്ള വിനിമയ നിരക്ക് സംവിധാനം വിശദീകരിക്കുക.
22. സ്ഥൂല സാമ്പത്തിക ശാസ്ത്രത്തിന്റെ ആവിർഭാവത്തെ കുറിച്ച് ഒരു ചെറുകുറിപ്പ് തയ്യാറാക്കുക.

23. Graphically illustrate the circular flow of income in a two sector economy.
24. (a) Distinguish between Micro-economics and Macro-economics.
- (b) Classify the following into micro-economics variable and macro-economic variable. Resources of an economy, output of a firm, unemployment rate, individual investment.
25. Analyse Price Ceiling with the help of diagram.

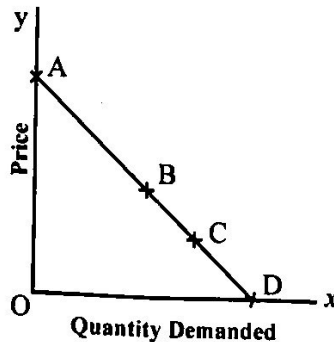
Answer any 4 questions from 26 to 30. Each carries 5 scores.

(4 × 5 = 20)

26. Analyse the optimal choice of the consumer by drawing Indifference curve and Budget line.



27. (a) At a price ₹ 6 the consumer demands 30 units of a good. Suppose the price of the good increases to ₹ 8 and as a result, the demand for the good falls to 24 units. Calculate Price elasticity of demand.
- (b) Some points are marked in the following linear demand curve. Mark the correct value of price elasticity of demand corresponding to each point.



23. ഒരു ലളിത സമ്പദ് വ്യവസ്ഥയിലെ വരുമാനത്തിന്റെ ചാക്രിക പ്രവാഹം ഗ്രാഫിന്റെ സഹായത്താൽ ചിത്രീകരിക്കുക.

24. (a) സ്ഥൂല സാമ്പത്തികശാസ്ത്രം, സൂക്ഷ്മ സാമ്പത്തിക ശാസ്ത്രം എന്നിവ വേർതിരിച്ചെഴുതുക.

(b) ചുവടെ നൽകിയിരിക്കുന്നവയെ സ്ഥൂല സാമ്പത്തിക ചരം, സൂക്ഷ്മ സാമ്പത്തിക ചരം എന്നിങ്ങനെ തരം തിരിക്കുക.

രാജ്യത്തിന്റെ വിവേങ്ങൾ, ഒരു ഉല്പാദന യൂണിറ്റിന്റെ ഉല്പന്നം, തൊഴിലില്ലായ്മ നിരക്ക്, വ്യക്തിഗത നിക്ഷേപം.

25. വില പരിധി ഡയഗ്രാമിന്റെ സഹായത്താൽ വിശകലനം ചെയ്യുക.

26 മുതൽ 30 വരെയുള്ള ചോദ്യങ്ങളിൽ ഏതെങ്കിലും 4 എണ്ണത്തിന് ഉത്തരമെഴുതുക.

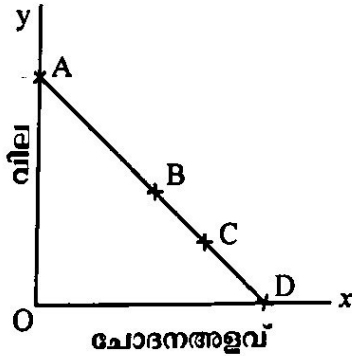
5 സ്കോർ വീതം.

$$(4 \times 5 = 20)$$

26. നിസ്സംഗതാ വക്രവും ബജറ്റ് രേഖയും വരച്ച് ഉപഭോക്താവിന്റെ അനുകൂലതമ തെരഞ്ഞെടുപ്പ് (ഉപഭോക്തൃ സന്തുലിതാവസ്ഥ) വിശകലനം ചെയ്യുക.

27. (a) 6 രൂപ വിലയിൽ ഉപഭോക്താവ് ഒരു വസ്തുവിന്റെ 30 യൂണിറ്റ് ചോദനം ചെയ്യുന്നു. വില 8 രൂപ യിലേക്ക് വർദ്ധിച്ചതിന്റെ ഫലമായി ചോദനം 24 യൂണിറ്റായി കുറഞ്ഞു. ചോദനത്തിന്റെ വില ഇലാസ്റ്റികത കണക്കാക്കുക.

(b) ചുവടെ നൽകിയിരിക്കുന്ന ലിനിയർ ചോദന വക്രത്തിൽ വിവിധ ബിന്ദുക്കൾ അടയാളപ്പെടുത്തിയിട്ടുണ്ട്. ഒരോ ബിന്ദുവിനും അനുയോജ്യമായ ഇലാസ്റ്റികതാ മൂല്യം എഴുതുക.



28. Explain the profit maximising level of output of a firm under perfect competition in the short-run (Hint : 3 conditions), using diagram.

29. (a) Write the components of aggregate demand in a two sector economy.

(b) Explain the effect of multiplier mechanism on equilibrium income with the help of a diagram.

30. (a) Write any two features of Public Goods.

(b) List the objectives of government budget.



Answer any 2 questions from 31 to 33. Each carries 8 scores.

(2 × 8 = 16)

31. (a) List any four functions of Central Bank. **(2)**

(b) Analyse the functioning of any two quantitative credit control instruments of Central Bank. **(6)**

32. (a) A Garment making unit produces 200 shirts and sells it at a price of ₹ 500 each. Raw materials worth ₹ 20,000 is used and depreciation charges is ₹ 5,000 during the production period. Calculate value added and net value added of the unit. **(3)**

(b) Explain any two methods of calculating GDP of an economy. **(5)**

28. പൂർണ്ണ കിട മത്സര കമ്പോളത്തിൽ ഒരു ഉല്പാദന യൂണിറ്റ് പ്രസ്തുതകാല ലാഭം പരമാവധി ആക്കുന്ന ഉല്പന്ന നില ഒരു ഗ്രാഫിന്റെ സഹായത്താൽ വിവരിക്കുക.

(സൂചന : 3 വ്യവസ്ഥകൾ)

29. (a) ഒരു ദ്വിമേഖലാ സമ്പദ് വ്യവസ്ഥയിലെ സഞ്ചിത ചോദനത്തിന്റെ ഘടകങ്ങൾ എഴുതുക.

(b) സന്തുലിത വരുമാനത്തിൽ ഗുണക മെക്കാനിസത്തിന്റെ (മൾട്ടിപ്ലയർ മെക്കാനിസം) പ്രഭാവം ഒരു ഗ്രാഫിന്റെ സഹായത്താൽ വിവരിക്കുക.

30. (a) പൊതു വസ്തുക്കളുടെ ഏതെങ്കിലും രണ്ട് സവിശേഷതകൾ എഴുതുക.

(b) ഗവൺമെന്റ് ബജറ്റിന്റെ ലക്ഷ്യങ്ങൾ ലിസ്റ്റ് ചെയ്യുക.

31 മുതൽ 33 വരെയുള്ള ചോദ്യങ്ങളിൽ ഏതെങ്കിലും 2 എണ്ണത്തിന് ഉത്തരമെഴുതുക.

8 സ്കോർ വീതം.

(2 × 8 = 16)

31. (a) കേന്ദ്ര ബാങ്കിന്റെ ഏതെങ്കിലും നാല് ധർമ്മങ്ങൾ ലിസ്റ്റ് ചെയ്യുക. (2)

(b) കേന്ദ്ര ബാങ്കിന്റെ ഏതെങ്കിലും രണ്ട് പരിമാണാത്മക വായ്പാ നിയന്ത്രണ ഉപാധികളുടെ പ്രവർത്തനം വിശദീകരണം ചെയ്യുക. (6)

32. (a) ഒരു വസ്തു നിർമ്മാണ യൂണിറ്റ് ഒരു ഷർട്ടിൽ 500 രൂപ വിലയിൽ 200 ഷർട്ടുകൾ ഉല്പാദിപ്പിക്കുന്നു. ഉല്പാദനത്തിന് വേണ്ടി 20,000 രൂപയുടെ അസംസ്കൃത വസ്തുക്കളും ഉപയോഗിച്ചു. 5,000 രൂപ തേയ്ക്കാന ചെലവിനായി മാറ്റി വച്ചു. വർദ്ധിത മൂല്യം (Value added) ആറ് വർദ്ധിത മൂല്യം (Net value added) എന്നിവ കണക്കാക്കുക. (3)

(b) ഒരു സമ്പദ് വ്യവസ്ഥയിലെ മൊത്ത ആഭ്യന്തര ഉല്പാദനം (GDP) കണക്കാക്കുന്നതിനുള്ള ഏതെങ്കിലും രണ്ട് മാർഗ്ഗങ്ങൾ വിവരിക്കുക. (5)

33. (a) Given below is the cost schedule of a firm. Total Fixed Cost is ₹ 100. Calculate TVC, AVC, AFC, AC and MC and complete the chart :

Output	TC	TFC	TVC	AVC	AFC	AC	MC
0	100	100					
1	120						
2	140						
3	150						
4	155						
5	170						
6	200						

- (b) Draw Average Fixed Cost (AFC) curve and comment on its shape.

HSSLIVE.IN

33. (a) ഒരു ഉല്പാദന യൂണിറ്റിന്റെ ചെലവ് പട്ടിക ചുവടെ നൽകിയിട്ടുണ്ട്. മൊത്തം സ്ഥിരചെലവ് 100 രൂപയാണ്. TVC, AVC, AFC, AC, MC എന്നിവ കണക്കാക്കി പട്ടിക പൂർത്തിയാക്കുക.

ഉല്പന്നം	TC	TFC	TVC	AVC	AFC	AC	MC
0	100	100					
1	120						
2	140						
3	150						
4	155						
5	170						
6	200						

(b) ശരാശരി സ്ഥിരചെലവ് വക്രം (AFC) വരച്ച അതിന്റെ ആകൃതി കമന്റ് ചെയ്യുക.

